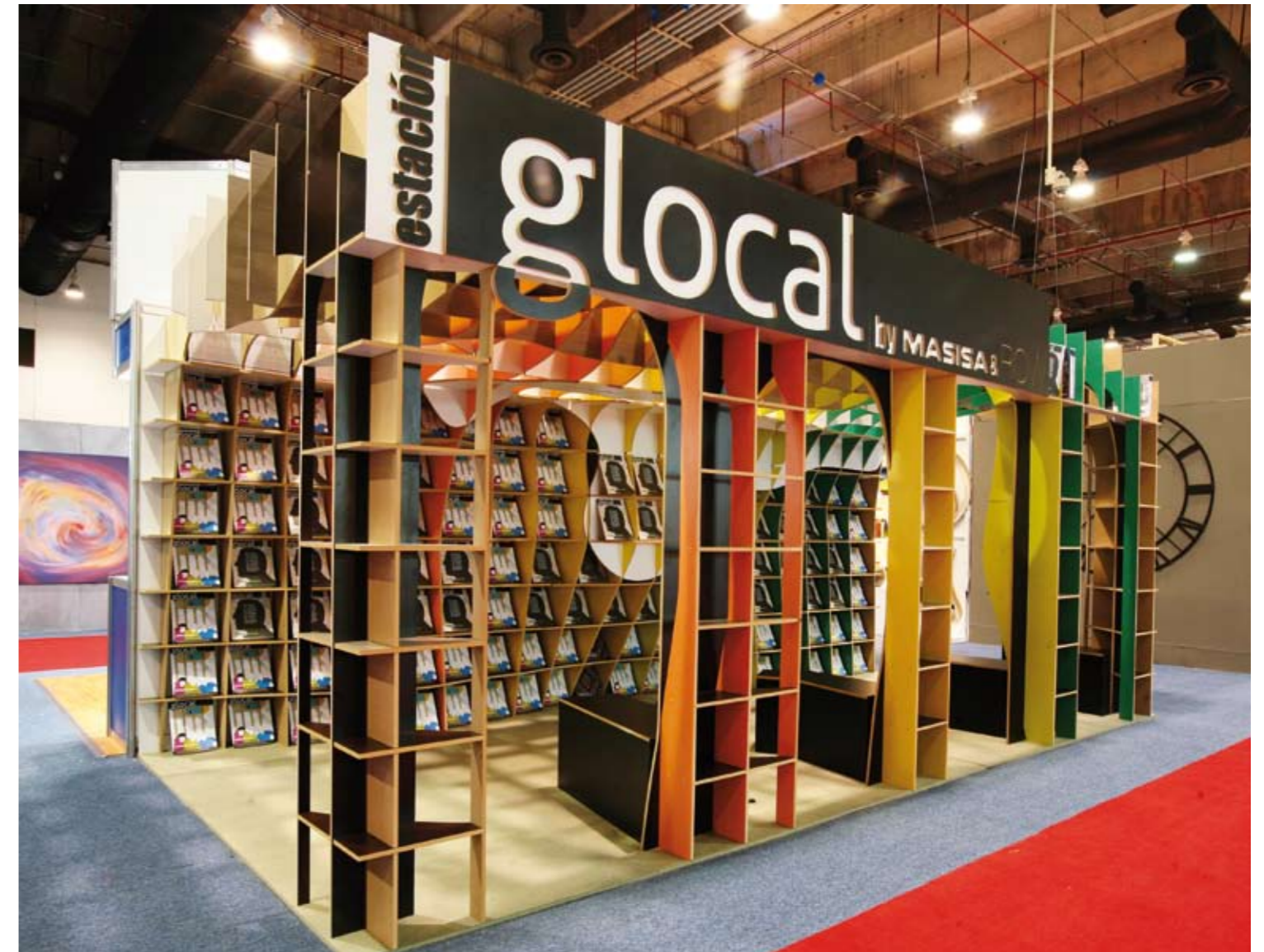


UNA VENTANA A LA CREATIVIDAD

Los stands demandan lo mejor de un interiorista: su capacidad de ir al grano, de resumir en un espacio reducido la filosofía, el producto, el estilo, la importancia de una marca. Todo ello, envuelto en una capa impactante para atraer a un cliente rodeado de mil y un estímulos y que circula, a menudo con cierto hastío, por la feria..

TEXTO: MOIRA CABALLÉ.



ESTACIÓN GLOCAL DESIGN

Habitat Expo 2011
 Álvaro Hernández Félix, Nadia Hernández Félix y Alfonso Maldonado Ochoa, de ROW Studio · www.rowarch.com

Fotografías: Sófoeles Hernández

La revista Glocal Design invitó a Row Studio a diseñar su stand para una feria de mobiliario y diseño en la Ciudad de México. La construcción y el material para el stand fueron patrocinados por Masisa, el mayor productor de paneles de MDF en Latinoamérica, y quienes requerían que el stand funcionara al mismo tiempo como muestrario de su línea de acabados y que ejemplificara las posibilidades del producto. Se eligieron dos secuencias de colores que van del negro al blanco en el primer caso, incluyendo algunos materiales con textura de madera y del verde oscuro al naranja en el segundo caso.

Dado que los paneles de MDF no pueden doblarse para generar curvas, se usaron como una secuencia de planos que generan la forma virtual de una superficie curva compleja, materializada por el negativo de la estructura de alambre del volumen contenido en una caja ortogonal, formada por la modulación de los paneles cortados con router de control numérico. Cuando los planos se intersectan en las tres direcciones del espacio, éstos forman una retícula de anaqueles que sirven para exhibir y almacenar las revistas y otros productos.



BURKHARDT LEITNER

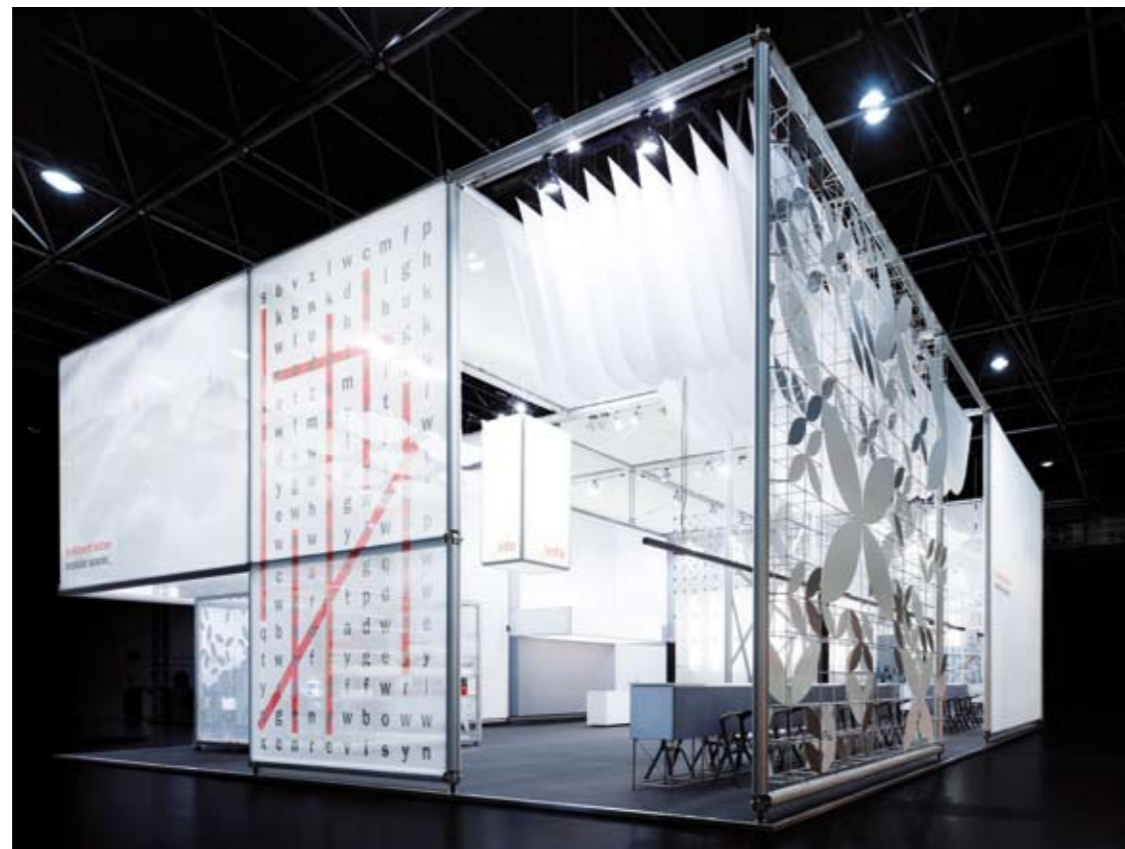
EuroShop 2011

Ippolito Fleitz Group · www.ifgroup.org

Fotografías: Zoey Braun

Burkhardt Leitner desarrolla, produce y distribuye sistemas modulares de arquitectura para construcciones temporales en ferias y presentaciones. En Euroshop 2011 presentaba dos nuevos sistemas, y el reto era exhibirlos de forma atractiva e impactante.

El stand transforma la funcionalidad minimalista de sus sistemas en un escenario divertido y original. Es una muestra de cómo sus productos suponen una plataforma espacial para los eventos y presentaciones que requieren creatividad.



VIBIA

Salón del Mueble de Milán, 2011

Francesc Rifé Studio · www.rife-design.com

Fotografías: Fernando Alda

Asumir un stand de más de 800 m² para una firma como Vibia supuso para el estudio de Francesc de Rifé la oportunidad de crear un proyecto que permitiera jugar con la distribución de los espacios a partir de módulos escenográficos que, a su vez, se proyectaran visualmente en tres dimensiones.

Para conseguirlo, se construyeron más de 30 módulos cúbicos con una misma costilla arquitectónica estructurada en madera de Flandes pero revestida posteriormente en materiales tan diversos como el pladur, la madera de roble o el hormigón conocido como betonit y viroc.

Ajustándose a la normativa que marcan las ferias, el stand no podía superar los cinco metros de altura, por lo que se optó por llenar el espacio volumétricamente y disponer cada uno de los módulos de forma estratégica, buscando diferentes posiciones hasta conseguir el perfecto equilibrio en todo el espacio. Los módulos sobrepuestos representan el skyline de una gran ciudad por el que uno va paseando siguiendo espontáneamente el circuito marcado. Durante el recorrido el visitante puede interactuar con cada uno de los escenarios y descubrir las piezas y el acertado estilismo que el propio estudio diseñó para cada una de ellas.



GRUPO FEDRIGONI

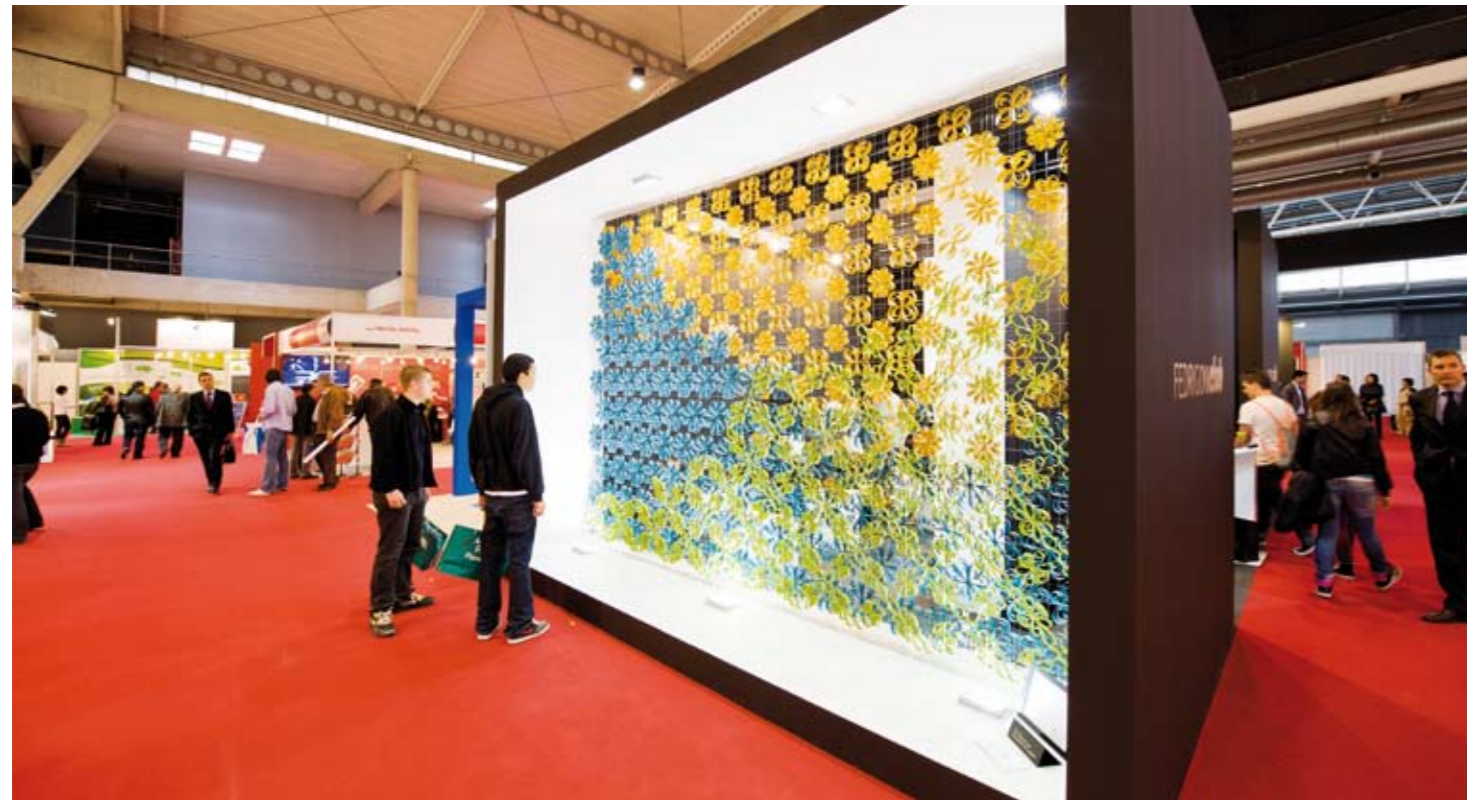
Graphispag 2011

Wanda · www.wandabarcelona.com

Para Graphispag 2011, Salón Internacional de la Industria y Comunicación Gráfica, el Grupo Fedrigoni, pidió otra vez a Wanda el proyecto de decorar su stand. Para empezar de buen pie la primavera, se decidió aprovechar la extraordinaria gama de papeles de todos tipos, colores, texturas y formas del expositor, en una suma de sensaciones variadas...

Se llegaba al stand, de forma cúbica, por un túnel de los sentidos que simbolizaba la salida del invierno con su único color blanco, pero declinado en una multitud de texturas y formas, y con ritmos mezclando arrugamientos y roces de papeles. Todo hecho para invitar a quien entraba a sumergirse en olas de sensaciones y fragancias de papel.

Transcurrido ese umbral, el visitante se encontraba en el centro del Fedrigoni Club. Con los sentidos liberados, podía contemplar los colores entramados de la celosía que adornaba el espacio con sus motivos florales y dejaba sutilmente e indiscretamente verlo todo, tanto desde dentro como desde fuera del espacio. Una nueva sugerencia para experimentar sensaciones primaverales, de naturaleza y de renacimiento.



TOPCRET

Construmat 2011

Sandra Soler, de Estudi Mésdisseny ·
www.mesdisseny.es

Fotografías: I. Raga

En la edición Construmat 2011, el fabricante de microcemento Topcret presentó la nueva línea de los productos Premium y T/Lab. El diseño del stand fue realizado por la interiorista Sandra Soler del estudio Mésdisseny.

Para exponer estas novedades, se creó una caja con todo el fondo blanco. Los nuevos productos recorrían el stand en forma de cinta. El mismo color podía tener diferentes texturas, según tenga que ser aplicado en paredes, suelo o encimeras. Así, con la idea de cinta se pudieron aplicar todas las texturas y el espectador pudo ver, tocar y pisar el material.

En el fondo del stand, había un pequeño almacén con un gran vinilo en una de las paredes con la imagen gráfica de la marca.

