

Power Electronics

Power Electronics

FRANCESC RIFÉ STUDIO

Este proyecto, en palabras de su autor, pretende y consigue, “pasar de la monumentalidad al detalle proporcionado” lo que permite la aparición de una atmósfera de intimidad, directamente relacionada con su escala humana. *This project, in the words of its author, aims for and succeeds in “going from monumentality to proportioned detail”, allowing an intimate atmosphere to emerge that is directly associated with its human scale.*



En contra de la idea generalizada de que los espacios de grandes dimensiones son inevitablemente fríos, la nueva sede de Power Electronics en Llíria (Valencia) se ha diseñado bajo un prisma de proximidad, más proporcional y detallado. El propósito ha sido conseguir, a pesar de su extensión, una atmósfera íntima a través del uso de materiales cálidos y llevando el interior a una escala humana.

A partir del principal acceso al edificio corporativo, la recepción funciona de distribuidor hacia las plantas superiores, dejando a un lado un gran auditorio, y al otro, salas de reuniones, comedor y un gimnasio para los empleados. Es aquí donde se descubre por primera vez la trama narrativa del proyecto: la celosía de madera de nogal blanco, planteada en diferentes formatos, que recorrerá todo el espacio. Principalmente, este sistema resguarda de la luz natural demasiado intensa, pero también sirve para fomentar el sentido de conexión entre las diferentes áreas, además de proporcionar una capa de intimidad al asociarse con paneles de vidrio fumé gris.

En el auditorio, el sistema de lamas adopta una mayor complejidad y, manteniendo el mismo despiece, se le añaden ciertos planos parciales en perpendicular para conseguir más sombra en el interior. Para garantizar una buena acústica en la sala, al techo de madera perforado se le agrega una manta fonoabsorbente en la parte superior, mientras que se aprovechan las perforaciones para integrar la iluminación.

La escalera, situada en el centro del lobby principal, es uno de los elementos más importantes a la hora de diseñar la comunicación vertical del edificio. Acabada en estructura de aluminio anodizado en el exterior y en madera en el interior, su materialidad se extiende a lo largo de los balcones interiores para reforzar su presencia y fomentar su uso diario.

En los siguientes niveles, un banco circular —diseñado por el estudio para el proyecto— funciona simbólicamente de distribuidor hacia los diferentes ambientes de trabajo. Con un planteamiento abierto de las salas, algunas de ellas se han delimitado con cerramientos acristalados por si los empleados necesitan más privacidad para trabajar o reunirse. Para favorecer la continuidad estética del entramado de madera, estos paramentos traslúcidos se han enmarcado con estructuras metálicas que emulan los mismos gestos de la celosía. También, en este punto, se introducen superficies en laminado de tonalidad verde, un color que se asocia a la naturaleza y a la calma.

Todo el sistema de mesas de trabajo está subdividido por módulos bajos que hacen que el recorrido longitudinal de la superficie se sienta continuo y sin interferencias. También se han creado pequeñas “islas” de descanso envueltas en lamas de madera, que se desconectan del espacio de trabajo de una forma amable. Para una acústica bien administrada, se ha utilizado moqueta en el suelo y el techo se ha diseñado con paneles fonoabsorbente de Ecofón, que acompañan la iluminación técnica de Arkoslight.

El segundo nivel está destinado a los despachos de dirección y sala de juntas, con office y comedor privado. Para estos espacios se ha utilizado madera, no solo en el sistema de lamas y cerramientos, sino también en los techos. Cada despacho se enfrenta a la fachada exterior y cuenta con un diseño redimensionado y adaptado de

La Mesa de JMM, además de una pequeña zona de estar para reuniones más relajadas. Como complemento final de la planta, se accede a una terraza revestida en lamas de madera, a la que se suma un módulo con cocina, y un gimnasio para los socios.

La terraza interior, que comunica el edificio corporativo con el tecnológico, está pensada para fomentar la interacción entre los empleados. Muchas zonas comunes se abren a este ambiente al aire libre con vegetación, en el que diferentes pérgolas circulares generan subespacios equipados con múltiples lámparas Empty de Vibia, combinando el granito con la madera de ipe, el basalto, y diferentes gravas en color gris para recubrir el suelo. En el exterior de la fachada principal se ha hecho uso de la misma paleta de materiales, y se han diseñado unos monolitos que recorren longitudinalmente el frente del edificio, llevando a cabo la función de farolas bajas y creando un rastro de luz poética para el conjunto.

Contrary to the widespread idea that spaces of large dimensions are inevitably cold, the new headquarters of Power Electronics in Llíria (Valencia) was designed under the more proportional and detailed prism of closeness. The aim, despite its scale, was to achieve an intimate atmosphere through the use of warm materials and by building the interior on a human scale.

At the main entrance to the corporate building, the reception operates as a distributor towards the upper floors, with a large auditorium on one side and meeting rooms, dining room and users' gym on the other. It is here where the project's narrative storyline is first uncovered: the white walnut timber lattice in different formats that traverses the entire space. This system mainly protects from the too-intense natural light but also serves to provide a sense of connection between the different areas as well as providing a layer of privacy when associated with grey smoked glass panes. In the auditorium the system of slats adopts a greater complexity. Though maintaining the same breakup pattern, certain partial planes are added perpendicularly to it to obtain more shade in the interior. To ensure the room's good acoustics, a sound-absorbent blanket in the upper part is added to the perforated timber ceiling while making the most of the perforations to integrate the lighting. The staircase, situated in the centre of the main lobby, is one of the most important elements in the building's vertical communications design. Finished as a structure of anodised aluminium on the outside and timber on the inside, its materiality extends along the interior balconies to reinforce its presence and encourage its daily use.

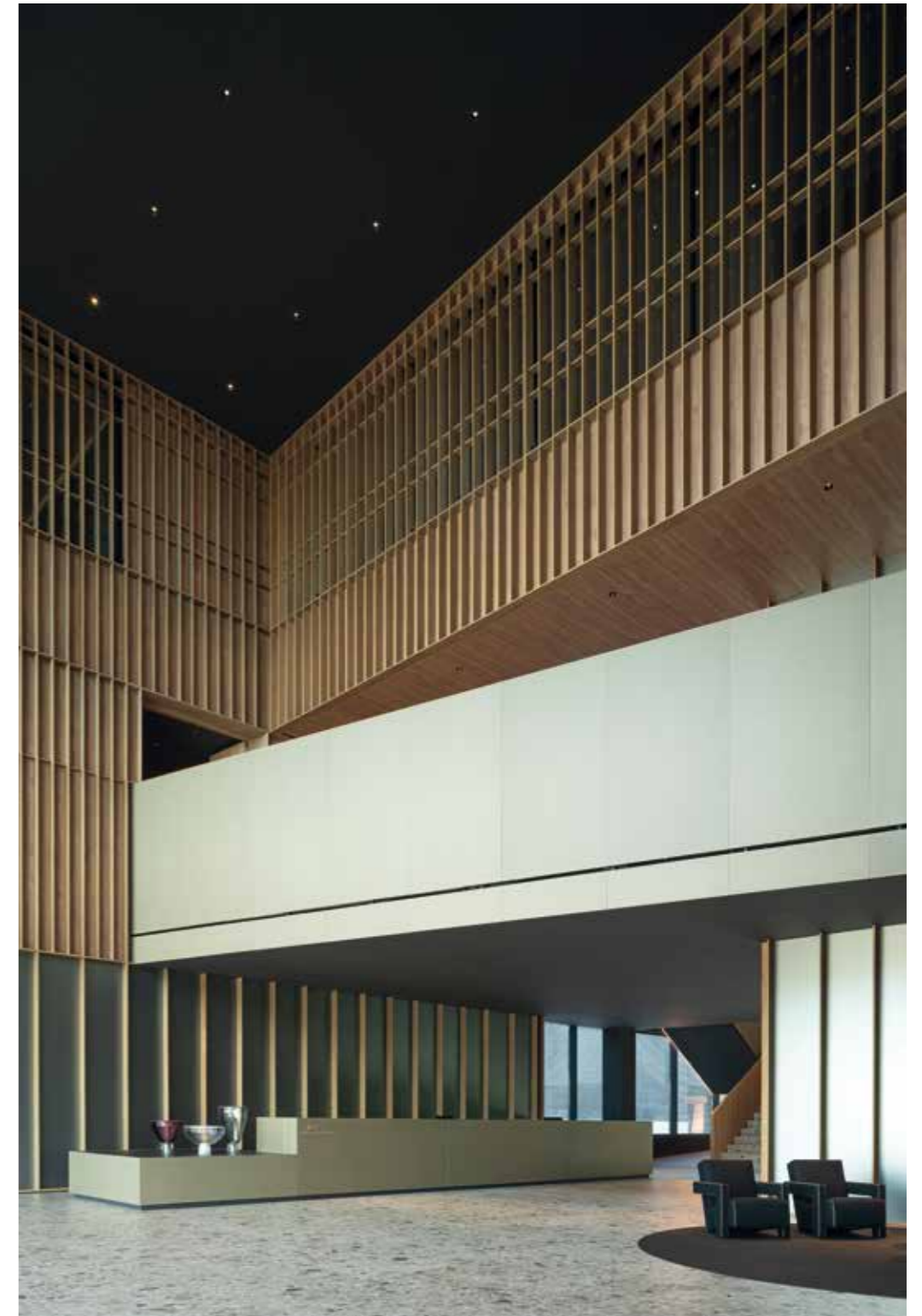
On the next levels, a circular bench —designed by the studio for the project— operates symbolically as a distributor of the different workspaces. Though the rooms are open-plan, some of them have been delimited with glazed enclosures in case the employees need more privacy for working or meeting. To favour the aesthetic continuity of the timber grid, these translucent walls were framed with metallic structures that emulate the same gestures as the lattice. Also in this point, green-hued laminate surfaces are introduced, green being a colour associated with nature and serenity.

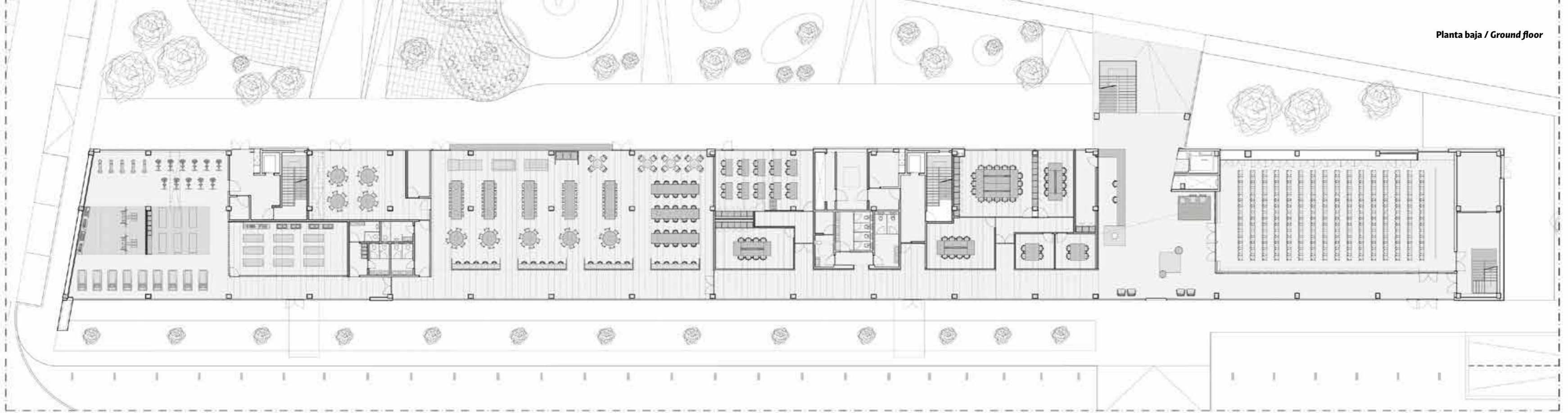
The entire desk system is subdivided into low modules that make the longitudinal run of the surface continuous and interference-free. Small rest “islands” enveloped in wooden slats were also created, decoupled in a friendly manner from the workspace. For the well-administered

acoustics, carpeting was laid on the floor and sound-absorbent Ecofón panels installed in the ceiling, together with the Arkoslight technical lighting.

The second level is intended for management offices and a meeting room, together with a private galley and dining room. Timber was used for these spaces, not only in the system of slats and enclosures but also on the ceilings. Each office faces the external façade and features a design re-dimensioned and adapted from the La Mesa by JMM as well as a small lounge area for more relaxed meetings. As a final complement on this floor, a terrace can be accessed which is clad in timber slats and also holds a kitchen module and a gym for the members.

The interior terrace, which connects the corporate building with the technological building, was devised for encouraging interaction between employees. Many common areas open up to this open-air space covered in vegetation in which the different circular pergolas generate subspaces equipped with multiple Empty lamps by Vibia, combining granite with Ipe wood, basalt and different types of grey gravel covering the floor. The same palette of materials was used on the exterior of the principal façade, where monoliths were designed to create a longitudinal pattern along the building's front, acting as low lampposts and creating a poetic trail of light for the complex.









Power Electronics | Power Electronics

Localización Location: Lliria, Valencia. Spain. **Autores Authors:** Francesc Rifé Studio | Francesc Rifé, interiorista y diseñador industrial. **Equipo Team:** Núria Pedrós, Jaume Abril, Sergio Alfonso, Bruno Benedito, Carlos Fernández, Josefina Mármol, Paola Noguera, Paula López, Sònia Pellicer, Stefanos Sideroglou. **Estructura Structure:** Idom. **Ingeniería Engineering:** Idom. **Cliente Client:** Power Electronics. **Constructora General Contractor:** Bertolín y Grupo Inserman. **Superficie construida Built area:** 4.690m² edificio, 7.280m² exterior. **Fecha de finalización de la obra Completion date of the works:** 2020. **Fotografía Photography:** David Zarzoso.

Mesas, sillas y taburetes | Inclass | www.inclass.es | hello@inclass.es

Moquetas modulares y pavimentos resilientes | Interface | www.interface.com | interfacehispania@interface.com

