

ZONA ABIERTA POMME SUCRE

REGRESO A LA ESENCIA

Francesc Rifé traduce los tres ingredientes básicos de la pastelería -harina, huevo y cacao- al lenguaje del interiorismo. Un ejercicio de síntesis que fulmina la imagen tradicional de este tipo de establecimientos.

POMME SUCRE

TEXTO: SANDRA MURIEL.
FOTOGRAFÍAS: FERNANDO ALDA.

POMME SUCRE





Esta es la primera tienda de un conjunto de franquicias que se inicia en Oviedo y que seguirá en Madrid, Avilés y otras ciudades españolas, de la mano del maestro pastelero y jefe de producción gijonés Julio Blanco.

Pomme Sucre Oviedo está distribuida en dos plantas: en la primera planta, con aproximadamente unos 35m², se sitúa la tienda, y en la planta sótano, con otros 35m², el obrador y el almacén, más un baño y una cámara frigorífica.

El proyecto es tan básico como relacionar los tres productos clave de la pastelería: harina, huevo y cacao. Su traducción material son la opalina blanca, las resinas amarillentas y el espejo fumé, respectivamente. El proyecto intenta simbolizar los tres elementos de una forma inteligente para integrar tanto vitrinas de frío como neutras, teniendo muy en cuenta la iluminación interior, resuelta a base de retroproyección de luz fría, amortiguando de esta manera los vatios de calor que dañarían el producto expuesto.

Las vitrinas ha sido diseñadas como cajas acristaladas suspendidas, con una importante tecnología interior para evitar el fenómeno de la condensación. Incorporan una base de pantallas retroiluminadas con leds. La opalina blanca también ha funcionado para retroiluminar la marca Pomme Sucre así como para revestir todo el techo.

Se accede a la planta sótano por una escalera limitada por cristal transparente fumé como continuación de la pared de espejo en el mismo color gris fumé. De esta manera, se crea una situación casi

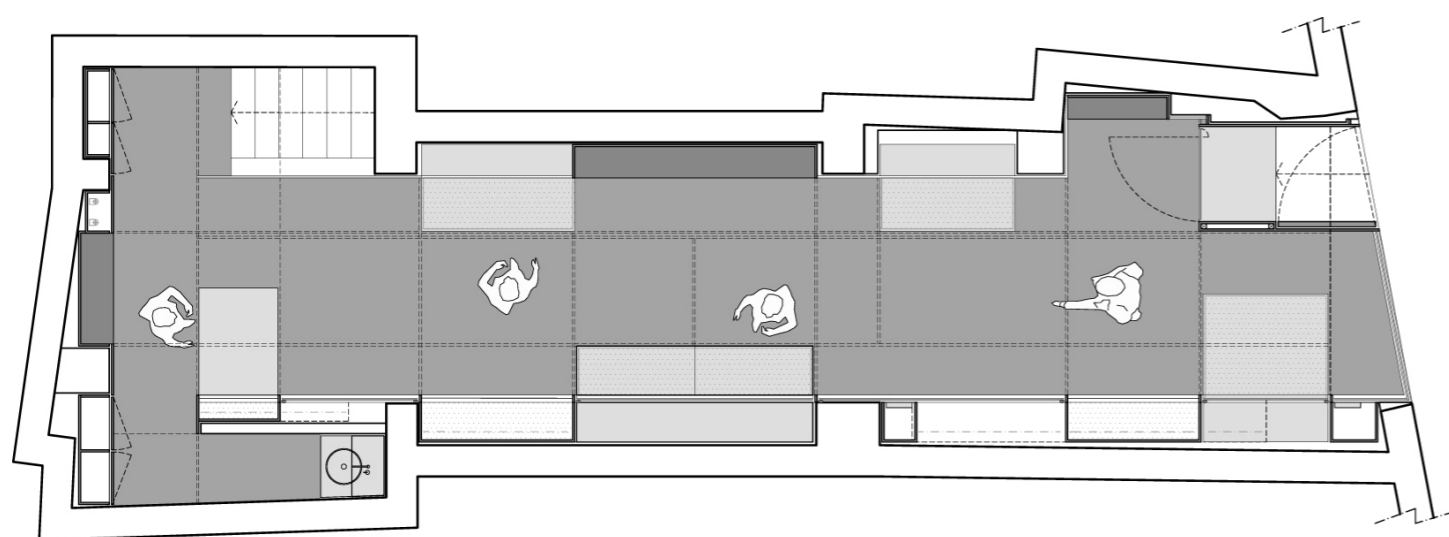
Francisc Rifé se ha inspirado en los tres productos clave de la pastelería (harina, huevo y cacao) para este proyecto. Su traducción material son la opalina blanca, las resinas amarillentas y el espejo fumé, respectivamente. El proyecto intenta simbolizar los tres elementos para integrar tanto vitrinas de frío como neutras, teniendo muy en cuenta la iluminación interior, resuelta a base de retroproyección de luz fría, amortiguando de esta manera los vatios de calor que dañarían el producto expuesto. Los fluorescentes son de Philips.





Las vitrinas ha sido diseñadas como cajas acristaladas suspendidas, con una importante tecnología interior para evitar el fenómeno de la condensación. Incorporan una base de pantallas retroiluminadas con leds. La opalina blanca también ha funcionado para retroiluminar la marca Pomme Sucre así como para revestir todo el techo. El pavimento es de resinas.





Una escalera limitada por cristal transparente fumé como continuación de la pared de espejo en el mismo color gris fumé conduce a la planta sótano. De esta manera, se confunde qué es vidrio y qué es pared. La zona de espejo fumé está hecha a base de pequeños quiebrros, imitando las tabletas de chocolate.

“mágica” al no saber qué es vidrio y qué es pared. La zona de espejo fumé está hecha a base de pequeños quiebrros, imitando las tabletas de chocolate.

Frente a esta zona acristalada se encuentra también suspendida la zona de caja: un módulo revestido con la misma opalina blanca y apoyado en la parte posterior por un mueble contenedor con el mismo acabado de las resinas del suelo, en el que se alberga cuadro eléctrico, una pequeña cafetera y el menaje auxiliar.

Contrastando con las paredes blancas, se intercalan pequeñas hornacinas en color amarillo y provistas de iluminación interior para destacar los productos envasados de la firma.

La fachada, en contraposición al interior del local, está tratada con revestimiento fenólico en color negro que integra tanto la rotulación como el escaparate totalmente enrasado y la puerta de cierre nocturno; consiguiendo un plano completamente liso contrastando con las viejas edificaciones colindantes.

FICHA TÉCNICA **POMME SUCRE** Covadonga 21, Bajos. Oviedo. **Proyecto:** Francesc Rifé. Escoles Pies 25. 08017 Barcelona. T. 934 141 288. www.rife-design.com. **Colaboradores:** Estudio Rifé. **Iluminación:** Philips. **Carpintería:** Fusteria Ebenisteria Brañas. **Cristalería:** Cristalería Bonanova.